

SEMINARIO DE INVESTIGACIÓN I

Metodología de la investigación aplicada en Geografía Periurbana - Urbana.

Profesora: Dra. María Carmen Pereyra Barrancos.

LOS TERRITORIOS PERIURBANOS DEL EXTREMO SURESTE DEL DEPARTAMENTO LA PAZ - CATAMARCA

Doctorando: Ing. Walter Serra

RESUMEN

Los territorios de borde urbano son producto de la convergencia de diversas variables vinculadas a momentos históricos y económicos de los pueblos. Las investigaciones sobre los mecanismos que conllevan a las conformaciones de territorios periurbanos muchas veces implican el riesgo de un intento de encuadramiento en modelos no del todo extrapolables. Empezar el conocimiento de estas realidades espaciales, principalmente la de territorios o microrregiones particularmente excluidos o alejados de las dinámicas económicas y sociales de la Argentina, es un trabajo relevante para la planificación estratégica. La provincia de Catamarca forma parte de estas regiones postergadas de las dinámicas económicas y sociales. Desde esta perspectiva, el extremo sureste del Departamento la Paz en la provincia de Catamarca, resulta interesante de observar con el objeto de establecer bordes relacionados a posibles superficies territoriales que impliquen algún tipo de tensiones entre la ciudad y el campo.

PALABRAS CLAVE: Borde urbano, territorios periurbanos, tensiones

The territories urban edge are the result of the convergence of various variables related to historical and economic moments of peoples. Investigations into the mechanisms that lead to the conformations of Periurban areas often involve the risk of attempted framing models not entirely extrapolated. Undertake awareness of these spatial realities, mainly the territories or particularly excluded or removed from the economic and social dynamics of micro Argentina, is an important work for strategic planning. The province of Catamarca is part of these regions neglected economic and social dynamics. From this perspective, the South East Peace Department in the province of Catamarca, extreme is interesting to observe in order to establish related to possible land areas that involve some sort of tensions between town and country borders.

KEY WORDS: urban edge, Periurban areas, tensions.

Introducción

Los territorios de borde urbano son producto de la convergencia de diversas variables probablemente vinculadas a momentos históricos y económicos de los pueblos. Las investigaciones sobre los mecanismos que conllevan las conformaciones de territorios periurbanos muchas veces implican el riesgo de un intento de encuadramiento en modelos no del todo extrapolables. Empezar el conocimiento de estas realidades espaciales, principalmente la de territorios o microrregiones particularmente excluidos o alejados de las dinámicas económicas y sociales más importantes del país, se constituye como un trabajo relevante para la planificación estratégica.

Las regiones del noroeste han tenido históricamente dificultades para una integración con los grandes centros urbanos y económicos de la República Argentina, principalmente por su ubicación geográfica. El desequilibrio espacial del país probablemente se remonta a los tiempos del descubrimiento de América, a pesar de la visión continental del Virreinato, la ubicación de los puertos sobre el Atlántico, las significativas distancias y la gran barrera geográfica que es la cordillera de los Andes, impidieron establecer vínculos sociales y económicos fluidos con las diferentes regiones, particularmente con las regiones del noroeste argentino.

La provincia de Catamarca forma parte de estas regiones postergadas de las dinámicas económicas y sociales. Si bien colinda con la provincia de Córdoba, está fundamentalmente desarticulada de los procesos geoeconómicos y geosociales.

Básicamente el territorio de la provincia de Catamarca puede subdividirse en cuatro zonas que responden a la presencia de los valles y cursos de agua en el centro de la provincia, a la cordillera en el Oeste, a los pastizales en la Puna y al tendido del ferrocarril en el llano del Este. La provincia se organiza por departamentos, precisamente en la región sudeste se localiza el departamento La Paz, el cual limita por el Oeste con la sierra de Ancasti y el departamento de igual nombre, por el Este con la provincia de Santiago del Estero y por el Sur con la provincia de Córdoba y La Rioja. Este territorio tiene una localidad de segunda jerarquía geopolítica que es la ciudad de Recreo y que concentra una parte importante de población después de la capital, San Fernando del Valle de Catamarca. Desde el punto de vista geopolítico, la ciudad tiene una ubicación destacada como punto de integración nacional y corredor bioceánico. Esta característica, posiciona a la ciudad y su localidad vecina Esquiú, en un contexto relevante para cualquier estrategia de planificación territorial que contemple circulación de capitales y bienes de consumo, debido a que las rutas nacionales RN N° 157 y RN N° 60, y la ruta provincial RP N° 20, son vías de comunicación estratégicas hacia el paso de San Francisco en la Cordillera de los Andes. Este paso cruza la Cordillera de los Andes uniendo el Noroeste Argentino con la Región de Atacama en la República de Chile, el cual, por otra parte, permite prácticamente todo el año una salida directa al océano Pacífico por los puertos de esta República.

Desde la perspectiva contextual de posibilidades económico-geográficas, el extremo sureste del Departamento La Paz en la provincia de Catamarca, integrado por la ciudad de Recreo y la pequeña localidad de Esquiú, resultan interesantes de observar como estructura organizacional del noroeste argentino relacionada a la disposición de los territorios. Se intentará por lo tanto, reflexionar sobre las particularidades de la región desde el ámbito del ordenamiento territorial y la planificación urbana, delimitando los territorios, con el objeto de establecer bordes relacionados a posibles superficies que impliquen algún tipo de tensiones entre la ciudad y el campo.

De esta manera, las realidades espaciales observadas en este territorio, constituirán una pequeña individualización de algunos mecanismos de construcción de territorios que a futuro pudieran considerarse espacios denominados periurbanos pero que tal vez en la actualidad se organicen en modelos poco descifrables.

Conceptualización de Territorio Periurbano del Noroeste Argentino

Las indagaciones de los aspectos relacionados con los territorios muchas veces se circunscriben a conceptos y procesos vinculados a realidades muy distintas de la del territorio argentino. Si bien los procesos territoriales pueden individualizarse en su generalidad, muchos de los fenómenos que explican realidades europeas e incluso latinoamericanas no son directamente aplicables cuando se trata de caracterizar términos como “ciudad difusa”, “ciudad frontera”, “suburbano” o “periurbano”. Quizás la expresión como entidad pueda ser válida pero no necesariamente los parámetros explicativos del concepto sean perfectamente aplicables al fenómeno.

Estos discursos metodológicos para ver quien “inventa” un nuevo neologismo descriptivo de algún fenómeno geoespacial, llevan implícitos preconceptos socio ideológicos vinculados, probablemente, a modelos estructurales que responden a imágenes de ciudades medievales; donde la ciudad amurallada entre colinas marcaba el límite del espacio político, territorial, social y económico, de un espacio que incluía una población que no gozaba de estatus pero que se vinculaba y servía a la ciudad. Por lo tanto las categorizaciones acuñadas bajo esta clase de definiciones tal vez pudieran responder a espacios geográficos que cuenten con algún vínculo histórico con la Europa medioeval pero que no necesariamente deban constituir el cristal con el que se “observa todo el mundo geográfico”. De esta manera, el impulso de asociar estos enfoques a algunas de nuestras realidades geoespaciales, sociales y culturales debe ser perfectamente evaluado para no incurrir en la práctica habitual de utilizarlo como modelos de aplicación directa en todos los ámbitos.

Si se reflexiona que la organización del territorio es una consecuencia de variables culturales, económicas y posibilidades productivas, también se debe evaluar que estos fenómenos se entremezclan muchas veces con el hecho histórico más que con cualquier proceso relacionado con la planificación. Es así que observando la gran mayoría de las poblaciones del noroeste argentino (Mapa N°1), las mismas siguen en su conformación, el camino de las postas, la conquista y las estancias donde el aspecto urbano resulta un hecho circunstancial.

Por lo tanto, salvo casos específicos, los paisajes urbanos y periurbanos fuera de los grandes asentamientos poblacionales se configuran sin demasiadas variables ligadas a metodologías clásicas de planificación geoespacial.



Mapa N°1 Noroeste Argentino. Fuente: mapa base IGN

La República Argentina es un territorio muy vasto que geográficamente no es equilibrado y que por otra parte contiene una multiplicidad de paisajes y ambientes. Este hecho ha dado lugar a la configuración de ciudades, “sub-ciudades” y pueblos que responden a realidades y modelos muy heterogéneos que no encuadran “geométricamente” en patrones de geografías latinoamericanas o europeas. En la provincia de Córdoba hay un claro ejemplo de ciudad muy particular, la ciudad de Córdoba, topográficamente es una “ciudad zanja”, fundada en las terrazas del río Suquia y el arroyo La Cañada”. La ciudad es delineada por el río y el microcentro está asentado sobre el antiguo canal de estiaje del mismo, los espacios periurbanos tienen una configuración desordenada y cambiante con el paisaje y la economía. La reflexión que surge inmediatamente es que si ciudades importantes “escapan a las definiciones urbanísticas cerradas”, los suburbios, el espacio suburbano o periurbano, también lo hará.

Los fenómenos urbanos del noroeste argentino tienen un aspecto fundamental que es la propia naturaleza y la escala de los territorios. El medio físico hace que la relación entre los hechos urbanos y suburbanos que representan la ocupación del suelo y la disponibilidad de infraestructura sean parte de una ecuación en la que no se distinguen correctamente las variables más importantes. En este sentido, hay que plantearse que muchas de las ciudades y pueblos del noroeste argentino no fueron pensados con fundamentos de las ciencias urbanas sino como una adaptación a componentes ambientales e históricos.

Traduciendo el significado científico de suburbano o periurbano por un concepto más simple y comprensible, hay que referirse básicamente a la periferia de una ciudad. Este espacio geográfico es un subconjunto de cualquier asentamiento urbano, sin embargo los expertos en las ciencias urbanas pretenden un enroque más y se refieren a la interface ciudad campo. Hasta ahí se diría que el concepto es aplicable a cualquier población del noroeste argentino, la discusión supera este plano cuando se plantean conceptos como: lugar donde se localiza lo que la ciudad expulsa o no permite en su suelo urbano. Aquí interviene otra variable, el contexto económico, marcando distancias en las categorías, dado que la posición en la escala económica de las poblaciones posibilita discriminar actividades y lugares. Las interpretaciones de los aspectos relacionados con los espacios periurbanos deben, por lo tanto, contener el necesario ajuste y adecuación a realidades locales, evitando intentar encuadramientos forzados que conspiran con lecturas correctas del fenómeno.

Abordar el tema periurbano con rigor metodológico pero con libertad explicativa es el mejor camino para observar y principalmente describir los espacios periurbanos en aquellos lugares que poseen básicamente economías alejadas del estatus que tienen las de los centros urbanos más relevantes.

Algunos Aspectos de los Pueblos del Noroeste Argentino

El NOA es la región geográfica ubicada en el Noroeste de la República Argentina. Esta región está integrada por las provincias de: Jujuy, Salta, Catamarca, Tucumán, La Rioja y Santiago del Estero, (Fig. N°1). Estas provincias poseen características propias que las distinguen de las demás provincias argentinas substancialmente por sus riquezas culturales, tradiciones e historia. Sus poblaciones son heterogéneas y multifacéticas con influencias fundamentalmente españolas, de pueblos originarios y también de inmigración europea y árabe.

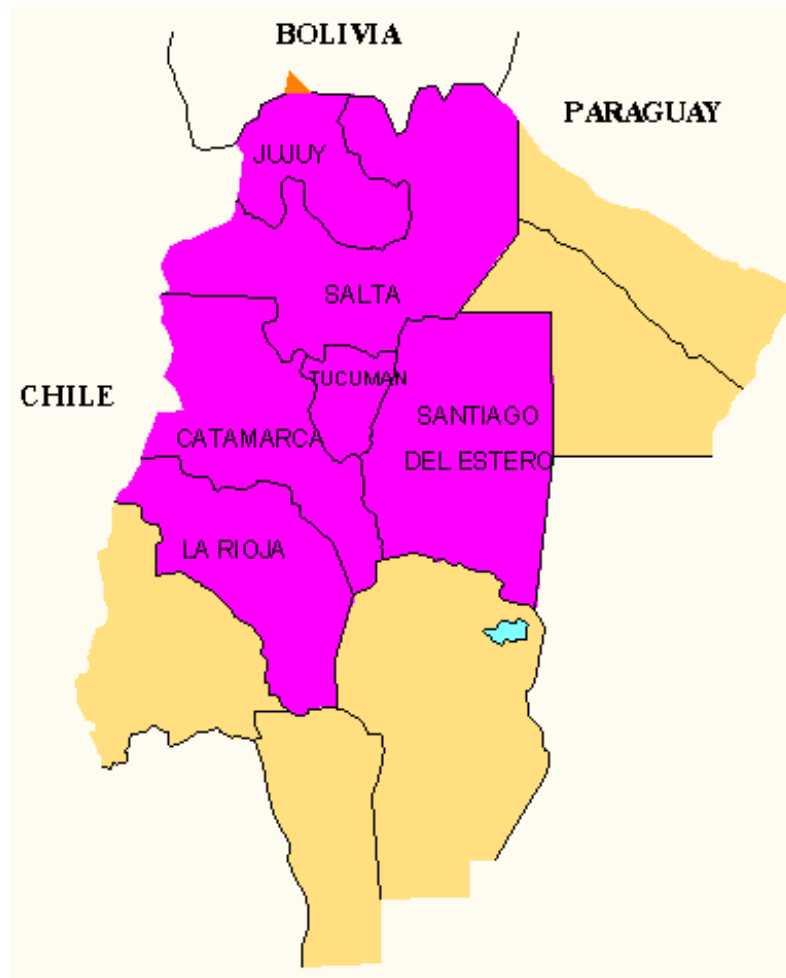


Fig. N°1 Croquis Noroeste Argentino. Fuente: elaboración propia, 2014

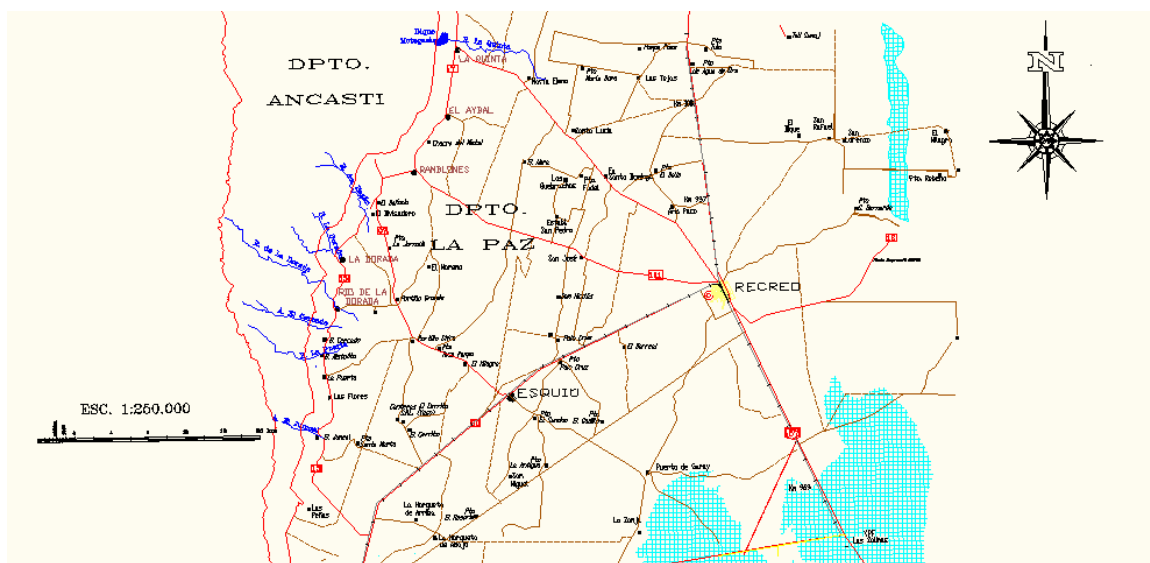
La primera incursión española en el río de la Plata en el año 1516 establece las bases de una transformación cultural y étnica del territorio nacional que se afianzó durante el transcurso del siglo XVII. Posteriormente en el siglo XVIII, el Virreinato del Río de la Plata instituye dos intendencias en el noroeste argentino: la de Salta del Tucumán y la de Córdoba del Tucumán. A través de estas intendencias la colonización española instauró un sistema económico e industrial con obreros de los pueblos originarios y criollos autóctonos. Este sistema incluía las tareas agropecuarias para los cultivos de algodón, de la vid, del olivo, y la producción de vinos, lanas de ovejas y la cría de cabras, mulas y caballos, también se construían carretas y ponchos para abastecer las demandas del Alto Perú, actual Estado Plurinacional de Bolivia.

De este periodo son los primitivos procesos de urbanización, los mismos se realizaron con una población fundamentalmente criolla, producto de la relación de los pueblos originarios con los primeros españoles arribados al noroeste partir del año 1538. Posteriormente en el siglo XIX se agregó la inmigración proveniente de Europa, predominando españoles e italianos, también libaneses y sirios. Estos inmigrantes se afincaron principalmente en las provincias de La Rioja, Catamarca, Tucumán y Santiago del Estero, dando lugar a una heterogeneidad poblacional muy particular. Las provincias ubicadas más al Norte como Salta y Jujuy, conservan rasgos más fuertes pertenecientes a los pueblos originarios.

Recorriendo el territorio del noroeste argentino, se puede observar que las ciudades, localidades y pueblos no son producto de una planificación urbana sistematizada, sino que responden a patrones estructurales aleatorios, subordinados a factores fundamentalmente históricos con fuerte influencia en la mayoría de los casos del entorno fisisocioambiental. Muchas de las ciudades y pueblos fueron fundados con criterios coloniales o siguiendo el trayecto de los repostajes del ferrocarril, lógicamente a excepción del área central estos pueblos se organizaban sin trazado urbano. Posteriormente las calles fueron una necesidad para optimizar la circulación de personas y animales. Las teorías que pretenden describir los espacios geográficos apoyados en principios construidos sobre la base de parámetros cerrados para las descripciones territoriales, la mayoría de las veces no contemplan la preponderancia de las interrelaciones socio-históricas. Estas cuestiones históricas, en nuestro país, explican claramente algunos fenómenos territoriales de una mejor forma que cualquier paradigma urbanístico. En este contexto, algunas ciudades que aparentan ser un contrasentido de la oportunidad geoespacial, podrían justificarse como un simple fenómeno de carácter histórico. La ciudad de Recreo podría caer en este tipo de explicación; si observamos el entorno geográfico, no hay ríos, se trata de una llanura perteneciente a una cuenca salina, con un clima árido semiárido, y que resulta un ambiente poco confortable para un espacio urbano, a pesar de ello la ciudad está configurado geométricamente. Otro ejemplo es el pueblo de Esquiúel cual está construido alrededor de un tanque de agua del ex ferrocarril Belgrano. De esta manera los pueblos y ciudades del noroeste argentino son el resultado de la idiosincrasia y la cultura de sus habitantes y de un legado histórico que marca la riqueza de este territorio. Por lo tanto, cabría preguntarse, si el ambiente periurbano de esta región, pueden marcarse dentro de conceptualizaciones urbanas que son referentes de otras latitudes otros ambientes y otras culturas.

Delimitación Geográfica del Área de Estudio

La región que será objeto del presente trabajo comprende el sureste del Departamento La Paz en la provincia de Catamarca, más precisamente el área de interés corresponde al sur de la Sierra de Ancasti o Sierra del Alto y la llanura proximal situada en el flanco oriental de este cordón montañoso, (Mapa N°2).



Mapa N°2 Realizado en base a plancha catastral DGC Catamarca. Fuente: elaboración propia, 2014

Ambiente Físico

La Sierra de Ancasti o Sierra del Alto pertenece al conjunto conformado por las Sierras Pampeanas que se caracterizan por un predominio de rocas cristalinas con emplazamientos frecuentes de masas plutónicas de diversas magnitudes y sus derivaciones filonianas. Posee un ambiente físico dominado por el bosque chaqueño de región semi-árida a árida. Desde el punto de vista territorial, es una zona casi marginal destinada a las actividades agropecuarias de baja rentabilidad con mínima tecnología aplicada.

El extremo sur del área observada también comprende el “borde de salinas”, el cual es parte de la denominada “Cuenca de las Salinas Grandes”, la misma constituye un dilatado bolsón, limitado por sistemas de fracturas periféricas relacionadas con la perturbación tectónica más reciente. La pampa salina es fundamentalmente una llanura ocupada por vegetación halofita, entre la que frecuentemente se encuentran eflorescencias salinas de color gris blanquecino o directamente blancos (Fig. N°2).

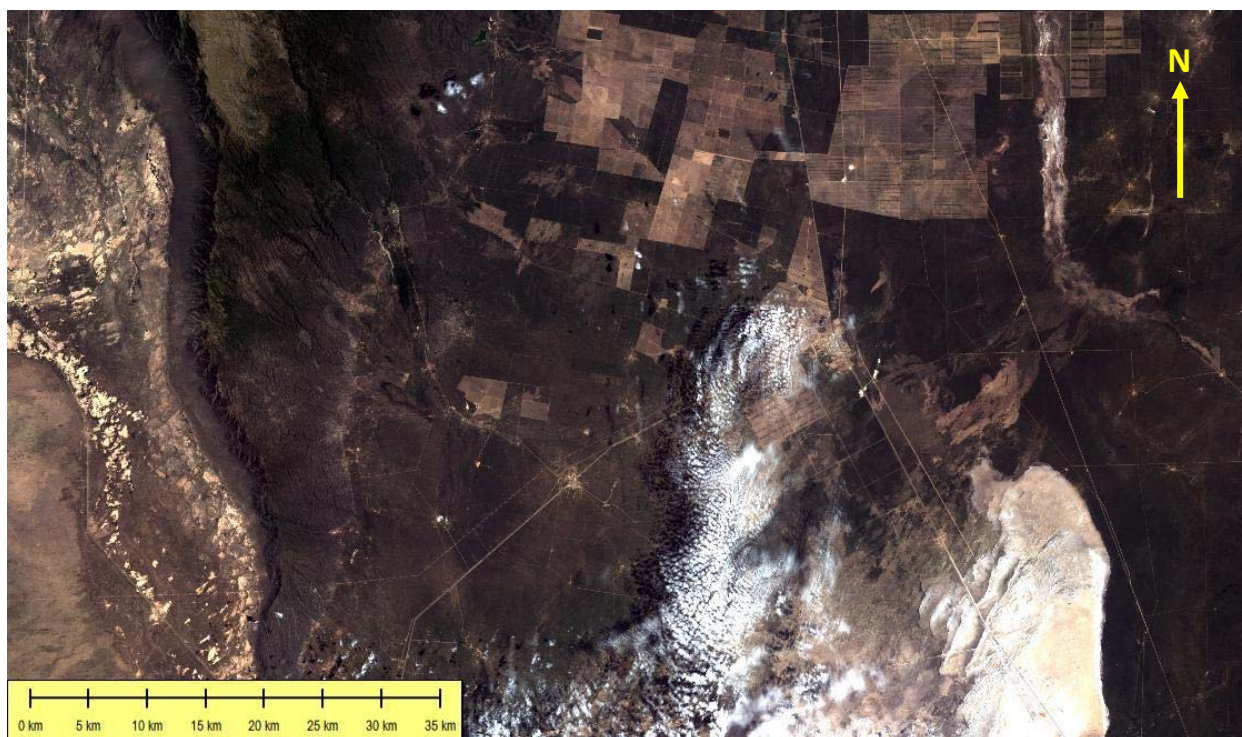
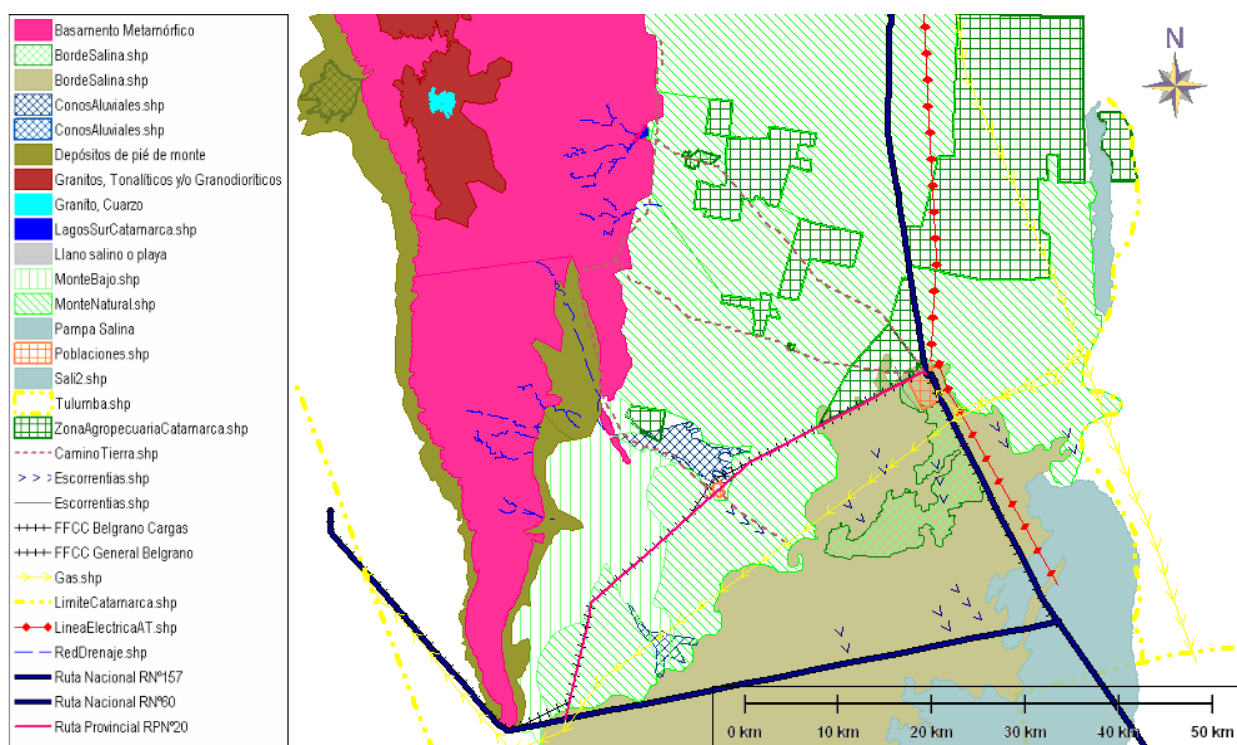


Fig. N°2 Imagen Landsat ETM+ B321 Año 2011. Fuente: elaboración propia, 2014

Los suelos comprendidos entre el “borde de salinas” y el pie de monte de la Sierra de Ancasti, varían en sentido Sur Norte en cuanto a espesor de material fino depositado y a contenido de materia orgánica, esto puede observarse claramente en las imágenes satelitales. Los campos del sector sur, por lo tanto, cuentan con predominio de arena fina y limo, con escaso contenido de materia orgánica, la que va mejorando a medida que nos adentramos hacia el sector Norte de la zona de trabajo¹ (Mapa N°3).

¹ SERRA, Walter, QUINTANA SALVAT, Francisco. *Caracterización Grafica del Bolsón de las Salinas Grandes y Adyacencias*. Volumen I. Santa Fe, Ediciones EGRAFIA, Libro de Congreso VIII Congreso Nacional de Expresión Grafica en Ingeniería, y Arquitectura. Año 2011, pág. 214 a 228.



Mapa N°3 Ambiente Físico. Fuente: elaboración propia, 2010

El tipo de clima es semi-árido de Sierras y Bolsones, serían básicamente las características fundamentales, la precipitación media anual está por debajo de los 400 mm con gran déficit hídrico principalmente entre los años 2005 a 2012 donde las precipitaciones en algunas áreas no alcanzaron los 280 mm. Sin embargo hay que tener presente que en el contexto general regional existen microclimas en zonas circunscriptas a sectores proximales al oriente de la Sierra de Ancasti. Estas montañas actúan como barreras para los vientos provenientes del Este y Noreste, generando condensación que se produce en las laderas enfrentadas a las corrientes de aire húmedo y produciendo nubosidad importante. Puede observarse en las imágenes satelitales y las fotografías aéreas que en la región, descienden cursos de agua de régimen estacional desde la sierra del Alto Ancasti con dirección del buzamiento del plano del bloque. De norte a sur podemos identificar un solo dique de importancia que consigue proveer de agua para riego en épocas de sequía, el dique Motegasta, que con una capacidad de embalse de 7.5 Hm³ también provee de agua a la ciudad de Recreo. Hacia el sur de este dique se encuentran planicies con alguna modalidad agrícola basada en lo que se denomina cultivos extensivos y en pequeñas magnitudes, cultivos de hortalizas, forrajeras y algunos citrus. Continuando hacia el sur encontramos zonas llanas con posibilidades decrecientes de agua para riego que frecuentemente soportan el rigor de la escasez de lluvias. Siguiendo más hacia el sur, la proximidad con el borde de las salinas dificulta la obtención de agua potable aun para el ganado adaptado al clima del lugar, la superficie del suelo se asemeja a playas que se interpretan como lugar de emplazamiento de un antiguo lago, o bien más de uno, que al desaparecer o reducirse a una mínima expresión ha dejado una superficie cubierta con una delgada capa de sales muy solubles en las que predominan notablemente el ClNa y el SO₄Na₂.

Estructura de las Poblaciones del Extremo Sureste del Departamento La Paz

En el sur de Catamarca la ciudad de Recreo es la más importante, ubicada al sudeste del departamento La Paz y capital del mismo, tiene una destacable actividad desde el punto de vista económico, también cuenta con cierta influencia cultural y turística.

La población es de 11.847 habitantes (CENSO 2010), lo que la posiciona como la segunda ciudad en lo que respecta a densidad de población. La ciudad se ubica a 13 km al norte de las Salinas Grandes ocupando un área rectangular de aproximadamente 10 km². Con una altura de unos 200 metros s/nm, se estructura fundamentalmente de forma cuadrangular con una serie de barrios antiguos y nuevos. Se llega desde el sur por la ruta nacional RN N° 157 conectada con la ruta nacional RN N° 60, y por el norte también por la ruta RN N° 157, desde el oeste se accede por la ruta provincial RP N° 20.

Su conformación se remonta al año 1875 con la construcción de la estación del Ferrocarril General Belgrano en terreno de una hacienda antiguamente llamada, Recreo de las Carretas. De esta manera comienza el asentamiento poblacional en el lugar, por eso Recreo no cuenta con una fundación y fundador como la mayoría de las ciudades. La denominación de la estancia está vinculada a una antigua posta que servía de alivio y pausa después de la agobiante travesía del cruce de las Salinas Grandes (Fig. N°3).

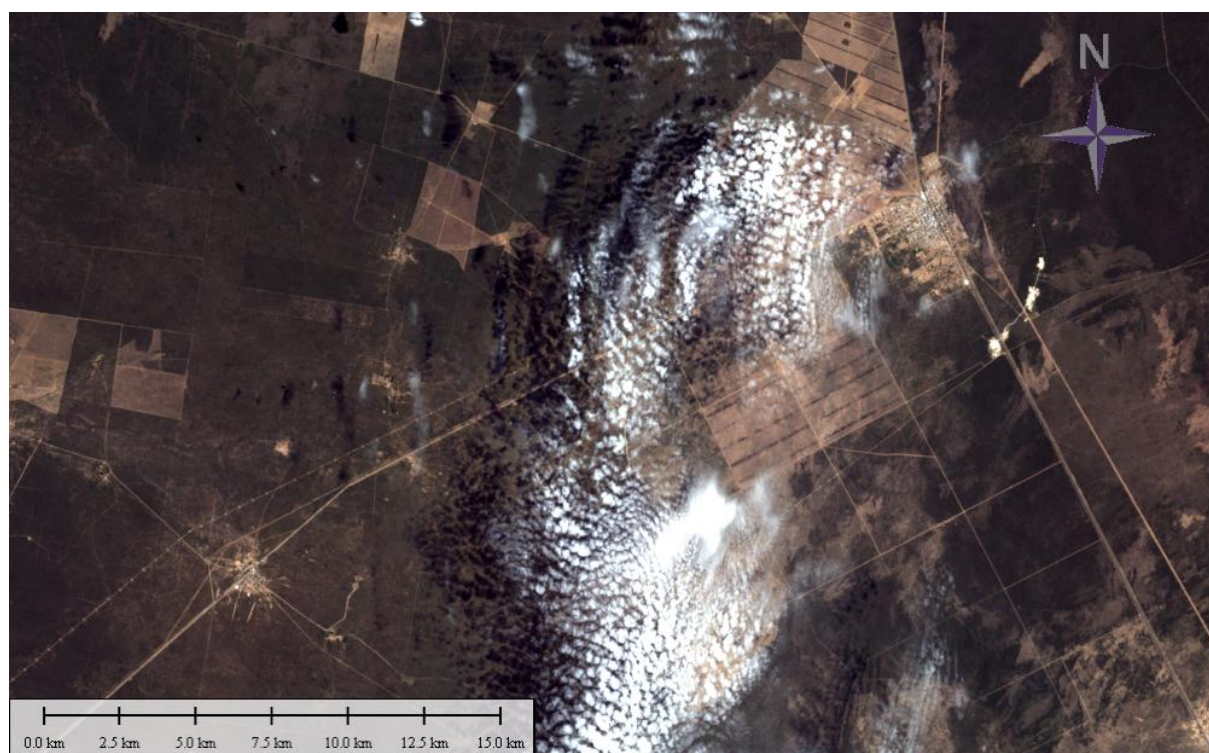


Fig. N°3 Imagen Landsat ETM+ B321 Año 2011, al noreste la ciudad de Recreo, al sudoeste Esquiú. Se observa una curiosa tormenta con algunas partículas de sal en suspensión que se aproxima a las poblaciones. Fuente: elaboración propia, 2014

En general el clima es árido y caluroso. En el verano la temperatura máxima media es de 28 °C y la mínima media es de 17 °C, sin embargo las temperaturas más altas pueden alcanzar los 44 °C, con sensaciones térmicas de 50 °C. El verano es la estación del año donde ocurren la mayor cantidad de precipitaciones principalmente en el mes de febrero que es el más lluvioso. En invierno la temperatura máxima media es de 13 °C y la mínima media de 2 °C. La lluvia promedio anual de los últimos 10 años no ha superado los 400 mm con gran déficit hídrico.

La economía de la ciudad gira básicamente alrededor de la fábrica Arcor y unas pocas pequeñas industrias. El tren que llega a la ciudad no presta servicios de pasajeros, solamente de cargas, el ramal corresponde al Ferrocarril General Belgrano (Belgrano Cargas) que parte de la ciudad de Buenos Aires hasta San Miguel de Tucumán.

El dique Motegasta ubicado a unos 40 Km provee de agua potable a los habitantes de la ciudad, que cuenta con una insuficiente infraestructura, problemas en el sistema de transporte, deplorable estado de las calles y además de inconvenientes con el abastecimiento de agua potable principalmente en época estival. El sector urbano se estructura fundamentalmente con tres barrios principales y barrios nuevos con planes de viviendas, el crecimiento urbano se da en sectores aun no ocupados del perímetro de la ciudad pero es poco probable que por el momento traspase los límites de la misma.

Otra población que se encuentra en la región es el cuasi pueblo de la localidad de Esquiú, esta localidad está ubicada sobre la ruta provincial RP N° 20 a 25 km de la ciudad de Recreo. Cuando en el año de 1885 se crea la estación de ferrocarril que conectaba a Córdoba con San Fernando del Valle de Catamarca, comienzan a instalarse los pobladores. Posee 1.019 habitantes (CENSO 2010), y ocupa un área de unos 2 km² a una altura de 220 m s/nm. Jurisdiccionalmente corresponde al municipio de Recreo, puesto que no tiene la población suficiente para ser considerada ciudad.

Desde el punto de vista económico no tiene actividad de relevancia, posee escuela primaria y de nivel secundario y posta sanitaria. La economía de la localidad de Esquiú es básicamente de subsistencia y dependiente de la ciudad de Recreo. El monte fue explotado en una época para la obtención de madera para alimentar la industria cementera y la fabricación de leña. Actualmente la actividad ganadera es mínima y no sistematizada, sin embargo en función de las lluvias inusuales para la región de los años 2013 y 2014, se ha desmontado parte del territorio, intentando hacer pasto para una futura carga ganadera si persiste este tipo de clima un poco más húmedo.

Los Territorios Periurbanos del Extremo Sureste del Departamento la Paz

Evidentemente las indagaciones sobre aspectos relacionados a los medios urbanos y periurbanos deben tener una relación con la escala del territorio. Esto constituye un primer aspecto a considerar dado que el eje del planteamiento es, si en la región es posible establecer la clasificación geográfica de una superficie de transición descifrable entre el campo y la ciudad.

¿Como debería leerse por lo tanto, el ámbito periurbano de este territorio? Si categorizamos según las definiciones conocidas que básicamente concluyen en que las tierras periurbanas son un espacio territorial de transición de características particulares entre la ciudad y el campo, es muy pequeño el contexto de actividades regional como para trazar líneas que constituyan límites diferenciados de la ciudad y el ámbito sub-rural.

Este aspecto lleva a que las configuraciones de las poblaciones vinculadas en este territorio, no permitan observar claramente un espacio o suelo periurbano muy definido, que precisamente represente aquel lugar geográfico donde empieza a disolverse o desdibujarse paulatinamente la ciudad para convertirse en un ambiente residual de aquellas actividades que el tejido urbano desecha. Este hecho puede observarse en la imagen satelital de la ciudad de Recreo (Fig. N°4), donde no se logra delimitar un espacio que pareciera, quizás en otras tierras, generar conflictos o tensiones,

por su impacto ambiental o por ser actividades económicas de baja tecnología. Sin embargo aproximadamente a 2,2 Km. hacia el límite sur de la ciudad se observa una industria de extracción de yeso y molienda de áridos que como en todo espacio geográfico dinámico puede ser un área de conflictos y tensiones con nuevas urbanizaciones..

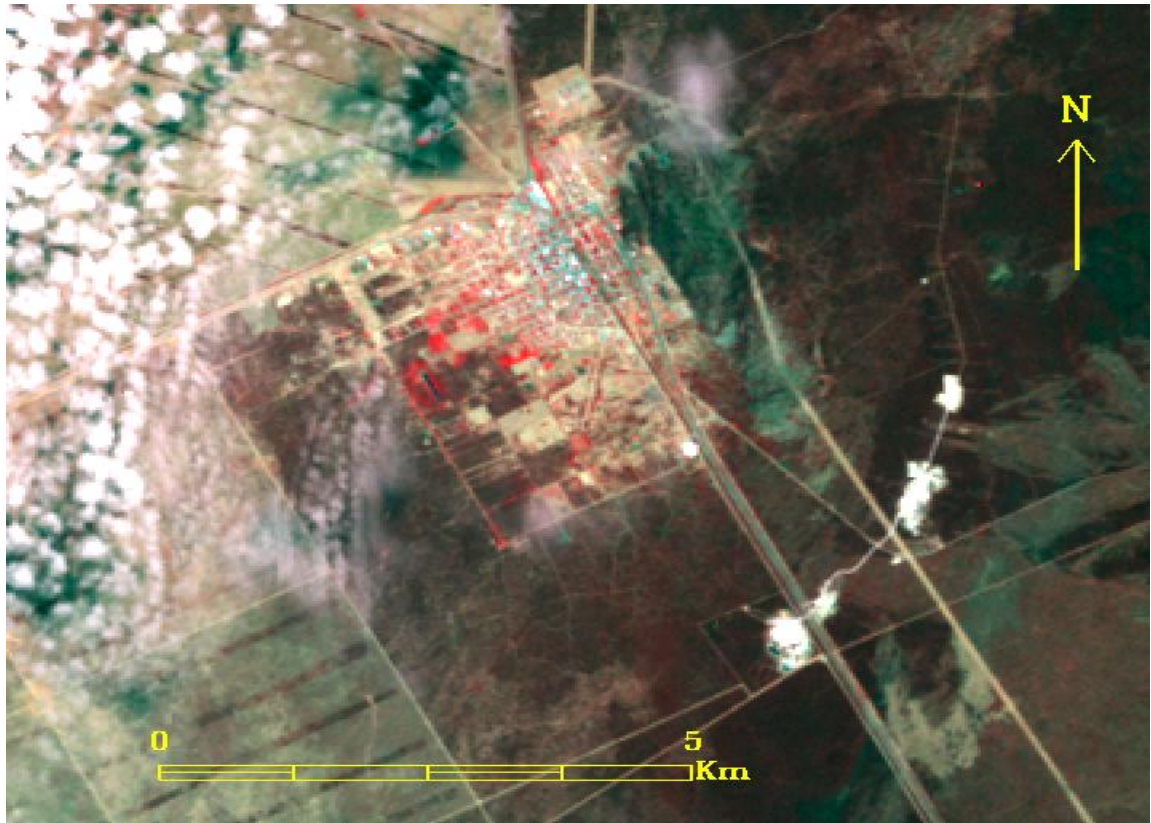


Fig. N°4 Imagen Landsat ETM+ B432 Año 2011. Fuente: elaboración propia, 2014

Por otra parte, la distribución estructural de la ciudad (Fig. N°5) y (Fig. N°6), permite observar hacia el sur espacios de baja densidad habitacional o sin ocupar aun por una trama urbana ordenada. Estos espacios conforman asentamientos de barrios marginales, en algunos casos con tenencia precaria, y con baja provisión de infraestructura y servicios.

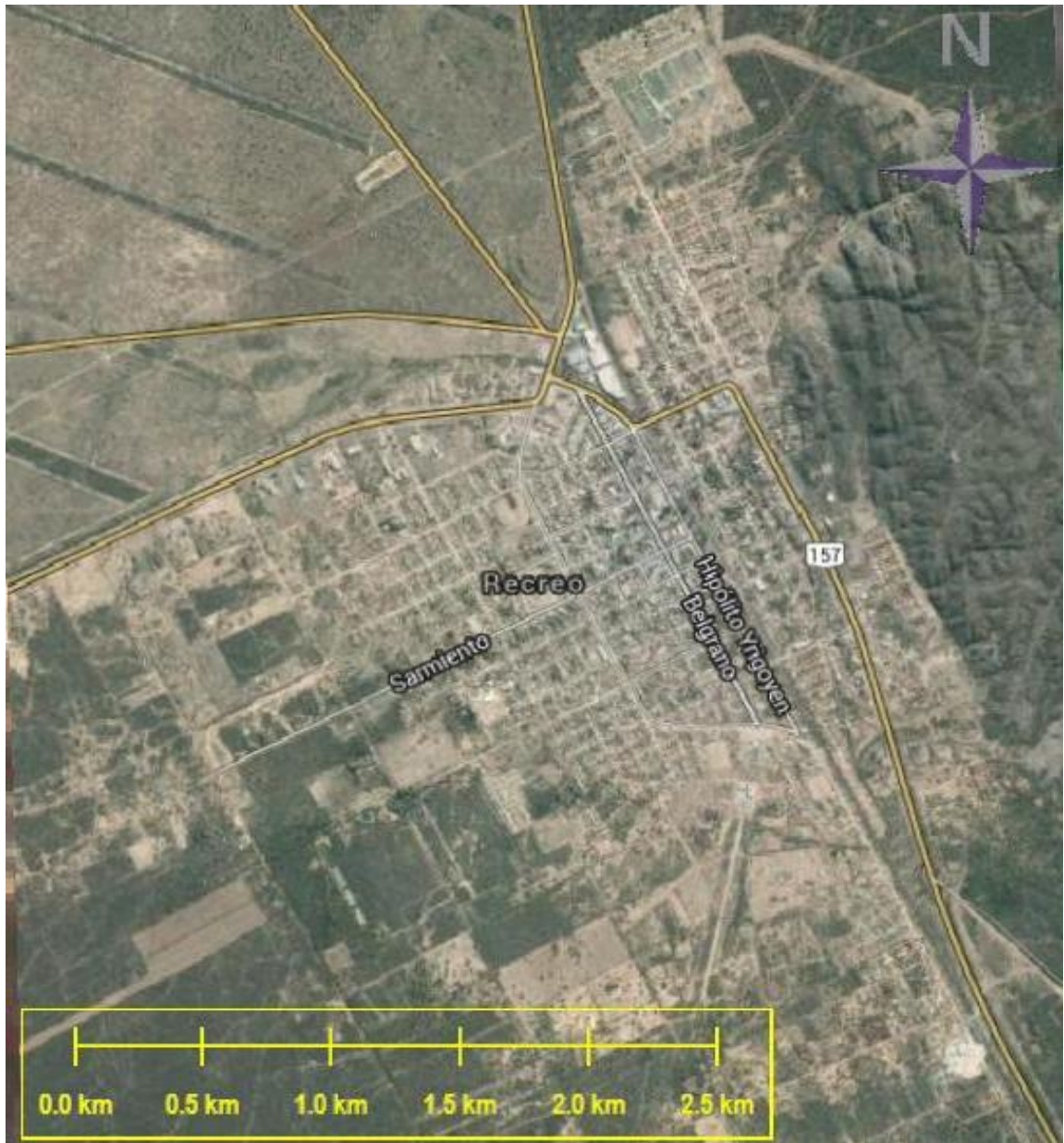


Fig. N°5 Imagen satelital QuickBird, año 2014. Se observa la estructura de la ciudad de Recreo y la serrillada del límite Oeste. Fuente: elaboración propia, 2014



**Fig. N°6 Imagen satelital QuickBird, año 2014. Se observan espacios sin ocupar por la trama urbana.
Fuente: elaboración propia, 2014**

Si se observa el marco contextual de estos espacios geográficos del sureste del Departamento la Paz, podría inferirse que la ciudad de Recreo y el pueblo de Esquiú (Fig. N°7), son poblaciones que tampoco pueden darse el privilegio de desterrar actividades económicas evaluadas como de carácter residual, salvo por un tema de dinámica estratégica y de logística de las propias actividades. Naturalmente que debido a decisiones relacionadas a cualquier inteligencia elemental, las infraestructuras de servicios como una planta de potabilización de agua, una central eléctrica o un basural, por ahora, se localizan en lugares medianamente alejados de la población.



Fig. N°7 Imagen satelital QuickBird, año2014. Se observa la estructura urbana de la localidad de Esquiú sin periurbano. Fuente: elaboración propia, 2014

Además, si se observa el difuso espacio rural que también limita con las poblaciones (ver imágenes satelitales), el sistema productivo es de subsistencia. Hay rodeos de bovinos y caprinos que se trasladan autónomamente durante el año entre los montes y estepas arbustivas. La vegetación de monte es prácticamente el único y limitado recurso invernal y están sobre-pastoreados durante prácticamente todo el año.

La modalidad agrícola de algunos cultivos de hortalizas y citrus hacia el norte de la región donde los campos son más productivos por contar con mejores tierras, no es realmente significativa como para abastecer a las poblaciones del lugar. Por tanto la granja tiende a ser simplemente un emprendimiento familiar para auto abastecerse y eventualmente comercializar algunos excedentes de lo producido.

Las necesidades de consumo de la región fundamentalmente deben ser satisfechas con productos provenientes de otros lugares de la provincia e incluso de la provincia de Córdoba que por su ubicación geográfica se ve favorecida con el comercio de productos alimenticios y de manufactura. Desde la perspectiva del medio ambiente, en la actualidad, establecer en la región reglas relacionadas al paradigma ecológico de sustentabilidad del medio rural y periurbano, es poco probable.

La ausencia de divisiones de la tierra o los parcelamientos, la mayoría de las veces con tenencia precaria, hace difícil para el momento interpretar los espacios geográficos.

De esta manera, el ordenamiento territorial correspondiente a los usos agrícolas también resulta muy precario. Los departamentos catastrales de la provincia en sus archivos catalogan a la región formando parte de los Departamentos no catastrados. A esto hay que agregar además la falta de definición precisa de los límites políticos de las jurisdicciones lo cual dificulta a su vez establecer los límites a los bordes ciudad campo.

La tala de monte para proveer de madera, actualmente está muy controlada, sin embargo, las tierras son topadas para proveer de espacios a una incipiente actividad ganadera. Debido a las características del ambiente físico de la región, es poco probable actividades agrícolas y ganaderas hacia el sur de estos territorios, fundamentalmente por los límites del “borde de las salinas”.

La actividad inmobiliaria motorizada por el contexto económico de la última década ha dinamizado la construcción como una reserva de bienes de capital. Esto ha reactivado ciertas industrias de la región vinculadas principalmente a la provisión de materias primas como el yeso proveniente del material terciario del subsuelo. Si bien son fábricas y canteras relativamente pequeñas, asimismo están suficientemente alejadas de las áreas pobladas y actualmente no constituyen el periurbano del área estudiada.

Conclusiones

El contexto económico de nuestro país ha llevado a que gran parte de los capitales nacionales se trasladaran desde los mercados financieros a la economía material. La baja tasa de interés ofrecida por los bancos tuvo un impacto fuertemente alcista para el mercado de los inmuebles urbanos y rurales. Por lo tanto la mayoría de los inversores de nuestro país canalizan sus activos en inmuebles urbanos y rurales debido a que constituyen una reserva de capital más efectiva que el circuito financiero.

Si se evalúa el periodo 2003-2012, los inmuebles urbanos aumentaron en dólares aproximadamente el 200 por ciento y los rurales el 300 por ciento, esto impulsó la inversión en inmuebles urbanos y rurales estableciendo una alternativa para proteger el capital y también de importante valorización en dólares. Este marco económico de características poco claras, ha movilizó a los inversores nacionales y extranjeros por casi toda la geografía de la República persiguiendo nuevas tierras y prestando atención sobre aquellas regiones del país que tradicionalmente no resultaban interesantes por sus condiciones medio ambientales y la escasez de infraestructura básica.

Esta sería básicamente la situación vigente desde el marco económico y agro productivo del extremo sureste del Departamento La Paz.

Se podría evaluar que actualmente la dinámica rural y probablemente periurbana de la región, se encuentran en una etapa de cambios en las actividades y el manejo del suelo, justamente producto de la necesidad de nuevas tierras para la explotación agrícola-ganadera o la producción primaria. Por lo

tanto, es de esperar el asentamiento de industrias dedicadas a este tipo de producción primaria que encontrarán su lugar seguramente en esos espacios de transición aun no definidos entre el campo y la ciudad. Hay que tener en cuenta sin embargo que las condiciones ambientales de estas tierras corresponden a un clima particularmente semiárido, además la tipología de la estructura del suelo lo hace regable con restricciones; por lo tanto, es poco probable una actividad agrícola-ganadera intensa principalmente en los territorios ubicados hacia el sur de estas poblaciones, lo cual permite suponer de momento escasos conflictos y tensiones ciudad-campo.

De esta forma, podría plantearse la hipótesis que actualmente los asentamientos habitacionales marginales de los espacios alejados de los centros de las poblaciones estudiadas, son prácticamente un espacio suburbano dentro de lo urbano.

En el horizonte económico actual las grandes infraestructuras de servicios a las poblaciones o de industrias de manufactura parecen estar muy lejos. Hay que destacar sin embargo algunas expectativas en cuanto a políticas públicas de viviendas así como movimientos del mercado inmobiliario urbano que pretendan capturar nuevos espacios territoriales en los límites de la ciudad para algún tipo de emprendimiento inmobiliario que provoque divisiones en el tejido social como ocurre en las grandes ciudades.

Precisamente el horizonte económico actual y probablemente próximo, abre una nueva perspectiva interesante desde el punto de vista de las estrategias territoriales y económicas. Dado que los costos de fletes para mover las materias primas de las regiones del NOA, de Cuyo y de la provincia de Córdoba, hacia los puertos de la ciudad de Rosario y de Buenos Aires, son muy altos, el sudeste de Catamarca puede ser por su posición geográfica, una vía de comunicación relevante hacia los puertos del Pacífico. Esto modificaría el esquema poblacional urbano y periurbano colocando a estos territorios en otro contexto geoespacial.

Bibliografía

INDEC, Censo 2010

LANDSAT, USGS. USA

PEREYRA BARRANCOS, M. C. *Población Urbana*. Universidad del Salvador. Año 2014.

QUICKBIRD, DigitalGlobe. Año 2014.

SERRA, Walter, QUINTANA SALVAT, Francisco. *Caracterización Grafica del Bolsón de las Salinas Grandes y Adyacencias*. Volumen I. Santa Fe, Ediciones EGRAFIA, Libro de Congreso, VIII Congreso Nacional de Expresión Grafica en Ingeniería, y Arquitectura. Año 2011.